

ffgolf[®]

Projet sportif fédéral



DES PARCOURS, UNE PASSION.

A photograph of a golf course with a driver club head on the left and a golf ball on a tee marker in the center. The background is a blurred green field.

QUELQUES OBSERVATIONS PREALABLES SUR LES EVOLUTIONS DES CIRCUITS INTERNATIONAUX

Un rajeunissement du haut niveau professionnel

Comparaison des joueurs TOP 30 mondial et TOP 20 français

Léger décalage au début de carrière
20,2 ans vs 21,6 ans (soit 1,4 ans)

Entrée dans le Top 100
23,6 ans vs 27,7 ans (soit plus de 4 ans)

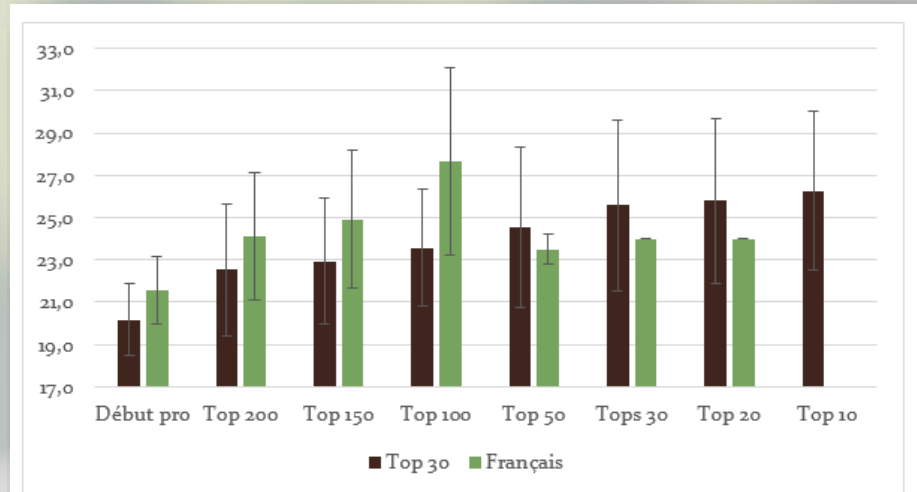


Figure 3. Evolution de l'âge en fonction du niveau de classement au 15/07/2019. D'après les données disponibles sur le site <http://www.owgr.com>

On observe chez les hommes un fort rajeunissement
des joueurs d'une génération à l'autre

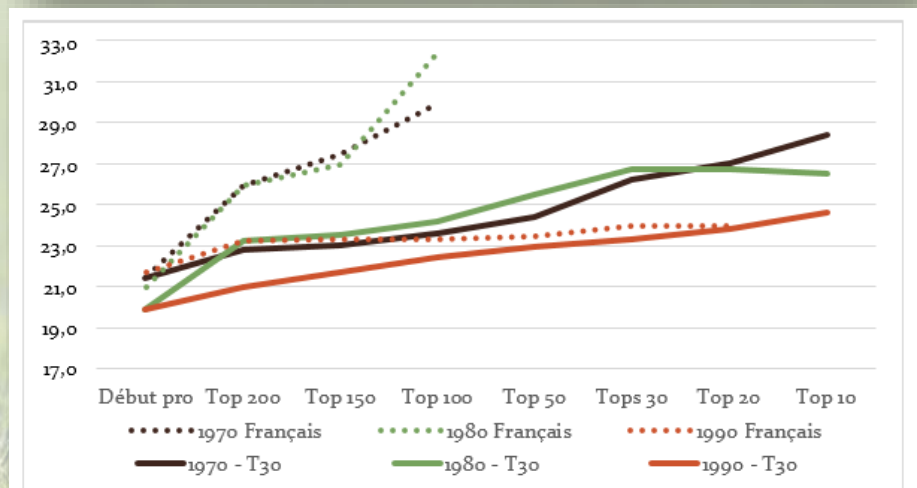


Figure 4. Comparaison des joueurs appartenant au Top 30 mondial et des 20 meilleurs français sur l'évolution des âges d'accès à différents niveaux de classement et en fonction des générations (nés entre 1970 et 1979, 1980 et 1989 puis ceux nés en 1990 et après). D'après les données disponibles sur le site <http://www.owgr.com>

Un rajeunissement du haut niveau professionnel

Comparaison des joueuses TOP 30 mondial et TOP 20 français

Décalage important dès le début de
carrière

22,9 ans vs 17 ans (presque 6 ans)

Entrée dans le Top 100

27,5 ans vs 18,9 ans (soit presque 9 ans)

Comme chez les hommes, les joueuses les
générations de joueuses sont de plus en plus jeunes

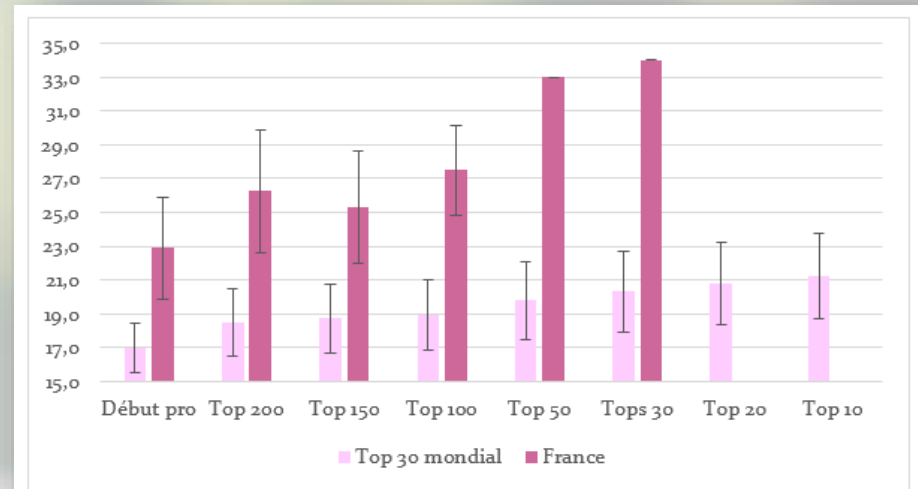


Figure 5. Evolution de l'âge en fonction du niveau de classement au 15/07/2019. D'après les données disponibles sur le site <https://www.rolexrankings.com>

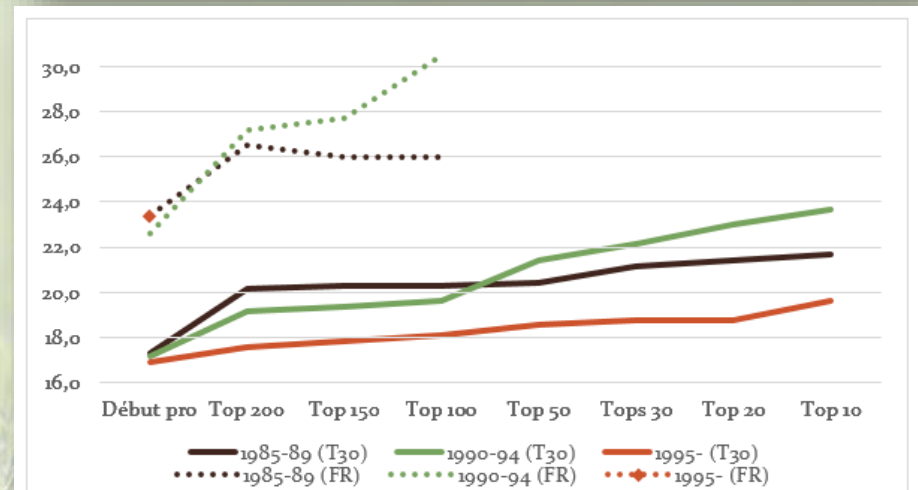


Figure 6. Comparaison des joueuses appartenant au Top 30 mondial et des 20 meilleures françaises sur l'évolution des âges d'accès à différents niveaux de classement et en fonction des générations (nées entre 1985 et 1989, 1990 et 1994 puis celles nées en 1995 et après). D'après les données disponibles sur le site <https://www.rolexrankings.com>

Professionnels – Effet générationnel

Un rajeunissement généralisé
l'effet n'est pas culturel

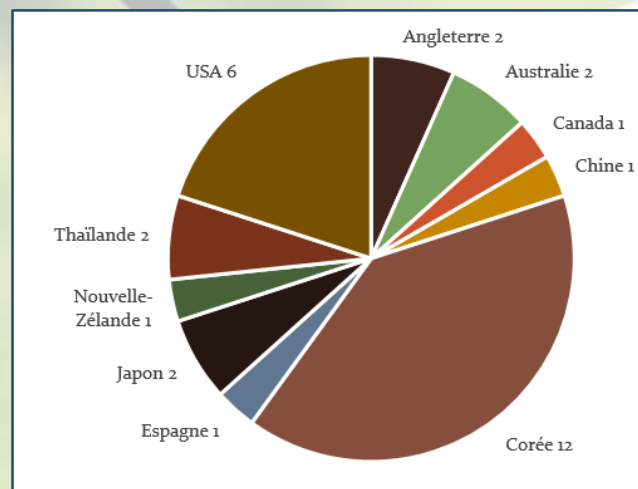


Figure 7. Répartition des nationalités des 30 meilleures joueuses professionnelles mondiales au 15 juillet 2019. D'après les données disponibles sur le site <https://www.rolexrankings.com>

	Début pro	Top 200	Top 150	Top 100	Top 50	Tops 30	Top 20	Top 10
Angleterre	18,00	19,50	19,50	20,00	21,00	21,00	20,00	
Australie	18,00	18,50	19,00	19,00	20,00	20,00	18,00	21,00
Canada	16,00	16,00	17,00	17,00	17,00	17,00	17,00	18,00
Chine	17,00	19,00	19,00	19,00	19,00	22,00	22,00	22,00
Corée	16,50	18,92	19,08	19,25	19,58	20,17	20,75	21,09
Espagne	20,00	21,00	21,00	22,00	22,00	22,00	26,00	28,00
Japon	17,00	18,50	18,50	19,00	20,00	21,00	21,50	19,00
Nouvelle-Zélande	15,00	14,00	15,00	15,00	15,00	15,00	16,00	16,00
Thaïlande	16,50	17,50	17,50	17,50	19,50	20,00	20,00	21,50
USA	17,17	18,33	18,50	18,67	20,17	20,80	21,40	21,75

Tableau 1. Comparaison de l'évolution des âges d'accès à différents niveaux de classement et en fonction de leur nationalité des 30 meilleures joueuses mondiales. D'après les données disponibles sur le site <https://www.rolexrankings.com>

Le circuit amateur classement mondial

Présence des français (au 17 juillet 2019)

A noter

- le décalage entre le rang de la France chez les amateurs et sa quasi absence dans le Top 100 professionnel.
- la Corée qui compte 12 joueuses professionnelles dans les 30 meilleures mondiales (soit 40%) n'est qu'au 10ème rang des nations représentées sur le circuit amateur.

Rang	Pays	Nombre de joueurs
1	United States	2713
2	<u>England</u>	365
3	Canada	256
4	France	206
5	<u>Australia</u>	180
6	Ireland	156
7	South <u>Africa</u>	129
8	Japan	123
9	Spain	120
10	<u>Sweden</u>	118

Tableau 2. Classement des pays en fonction du nombre de joueurs
D'après les données disponibles sur <https://www.wagr.com>

Rang	Pays	Nombre de joueuses
1	United States	1005
2	France	134
3	Canada	112
4	<u>England</u>	103
5	Japan	93
6	<u>Sweden</u>	90
7	<u>Australia</u>	87
8	Spain	86
9	Germany	84
10	<u>Korea</u>	76

Tableau 3. Classement des pays en fonction du nombre de joueuses
D'après les données disponibles sur <https://www.wagr.com>



Infrastructures

- Besoin d'un Centre National de golf dédié à la haute performance
- Amélioration de la qualité des parcours pour se rapprocher des standards internationaux
- Gestion difficile du double projet



Performance

- Difficultés pour cibler les jeunes
- Manque d'entraînement
- Manque d'harmonisation et de suivi
- Besoin de clarification des directives nationales et de coordination



Formation

- Formation initiale des enseignants peu orientée performance
- Développement de la formation continue pour les entraîneurs
- Besoin d'identifier les acteurs de la compétition

A photograph of a golf club head and a golf ball on a green field. The club head is on the left, and the ball is on a tee in the center. The background is a blurred green field.

PLAN STRATEGIQUE NATIONAL DE PRODUCTION DE PERFORMANCE

Objectifs

Faire de la France un acteur majeur du golf mondial

- Une médaille aux championnats du monde amateurs pour chacune des équipes engagées en 2022
- Une présence significative aux JO 2024 (joueuses et joueurs dans le Top 20 mondial pro)
- Une évolution pérenne du haut niveau avec présence de joueurs français dans le top 20 mondial amateur et professionnel

Recommandations

LES SUCCES SPORTIFS NE DOIVENT RIEN AU HASARD

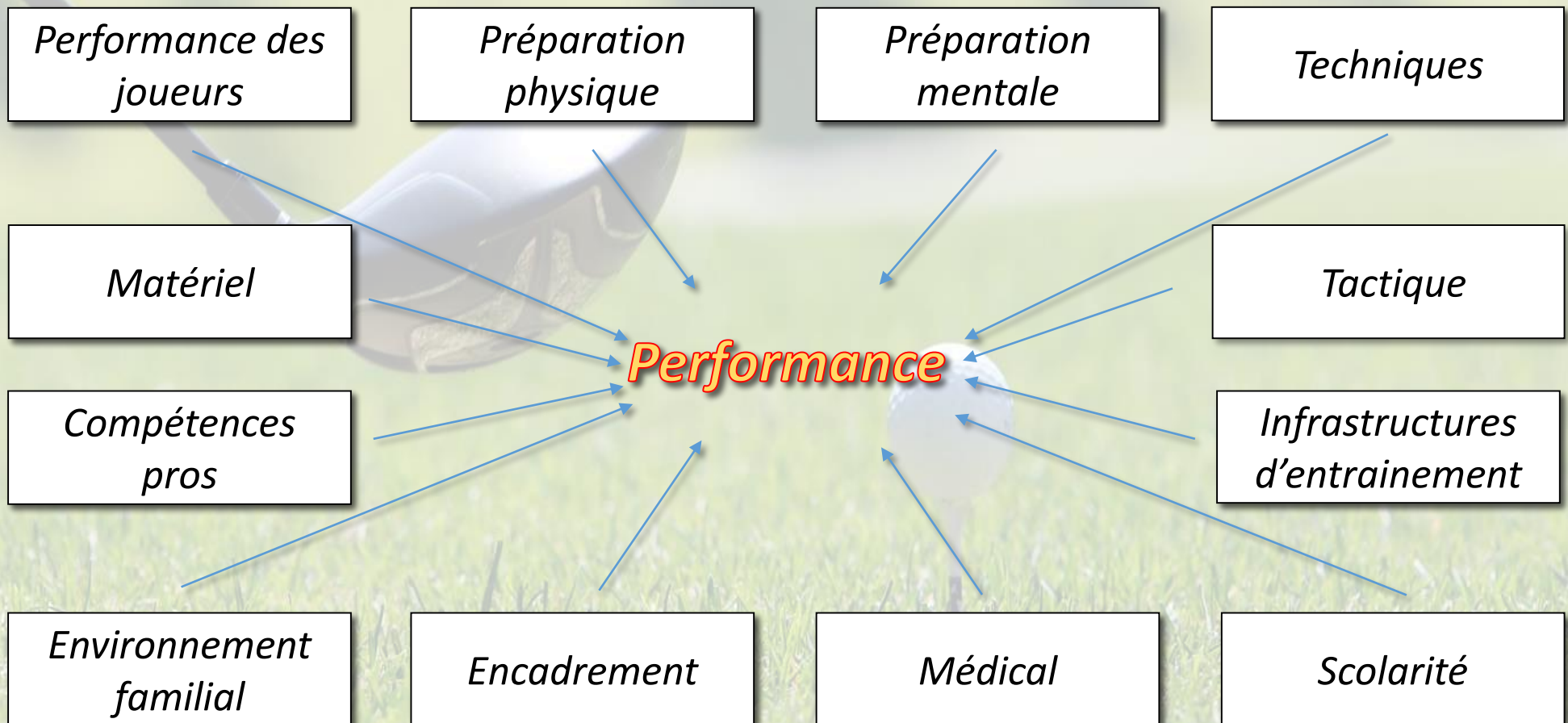
- L'émergence spontanée du sportif de très haut niveau est un rêve
- Briser la logique du moule
- Les français peuvent être aussi performants que les autres



Il faut développer une véritable stratégie de création de la performance

Politique nationale de développement du Haut Niveau

Une **collaboration** à tous les niveaux, et une bonne **synergie** entre les **acteurs engagés**





Infrastructures

Des infrastructures fédérales d'entraînement de très haut niveau

Offrir ce qu'il y a de mieux en matière de production de performance

Création de 2 centres nationaux de haut niveau :
- Golf National - Terre Blanche

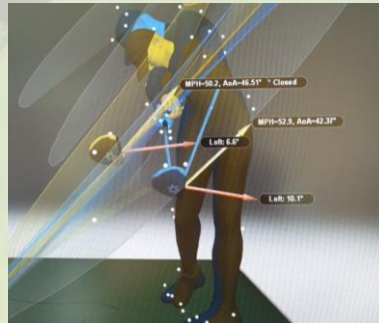
Labo de putting



Box grand jeu



Analyse biomécanique



Zone de wedging et chipping toutes conditions



Des conditions d'entraînement optimales

Unité de lieu

- Des installation pour la **préparation physique et mentale** des joueurs.
- Création d'une école privée hors contrat, avec agrément du ministère pour un **aménagement scolaire** parfaitement adapté
- Construction d'hébergements dédiés aux joueurs et restauration *in situ*





Infrastructures

Au niveau des Ligues

Identification et animation des clubs ressources et des acteurs de la performance

- Accès facilité à des **infrastructures** d'entraînement **qualitatives** pour les meilleurs joueurs
- Rassemblements réguliers
- Création d'un **réseau performance** et confrontation régulière à des **experts reconnus** parmi lesquels d'anciens **champions français** (Thomas Levet, Patricia Meunier-Lebouc, Gwladys Nocera, Benoit Teilliera, Jean-François Lucquin) et **experts de renommée internationale**.
- Organisation régulière de compétitions et évolution des règlements pour une meilleure **préparation aux contraintes du haut niveau** (lecture de parcours, stratégie de jeu, ...)



Détection

Mise en place d'un outil de suivi des meilleurs joueurs

- Création d'une base de données nationale
- Suivi et analyse des résultats en compétition des joueurs identifiés
- Rassemblements et bilans d'orientation **en collaboration avec l'entraîneur**
- Focus particulier sur l'accompagnement des jeunes potentiels pour une prise en charge précoce de la performance



Entraînement

Mise en place d'un outil de suivi des meilleurs joueurs

- Développement de la **préparation physique et de la préparation mentale le plus tôt possible** au sein des clubs
- Examen de la **cohérence des projets** sportifs et des organisations mises en place
- Identification d'un réseau des acteurs de la performance et des infrastructures d'accompagnement
- Suivi et accompagnement des groupes identifiés
- Soutien à la **permanence de l'entraînement**



Haut Niveau

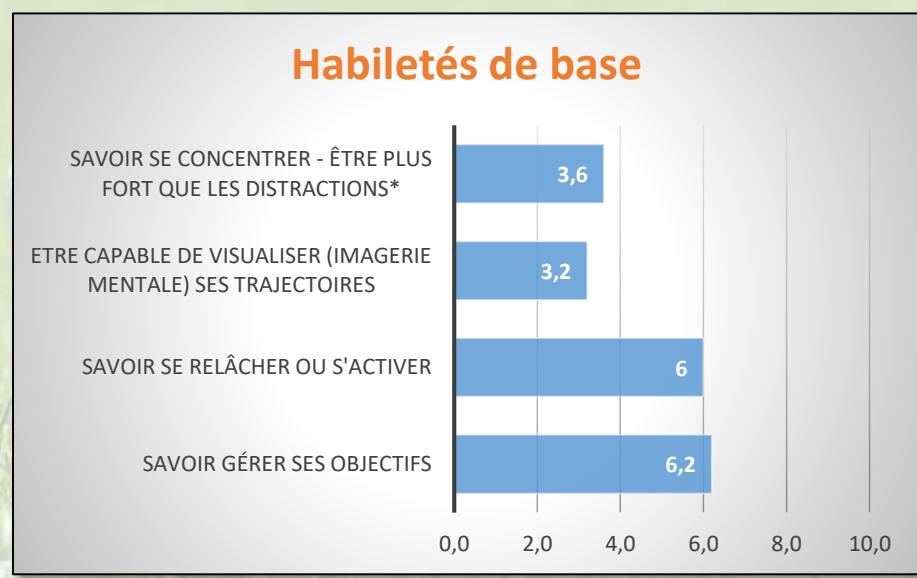
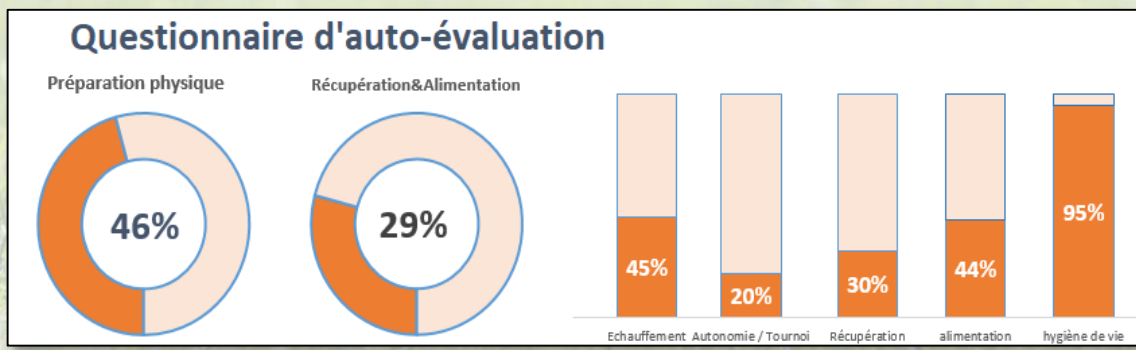
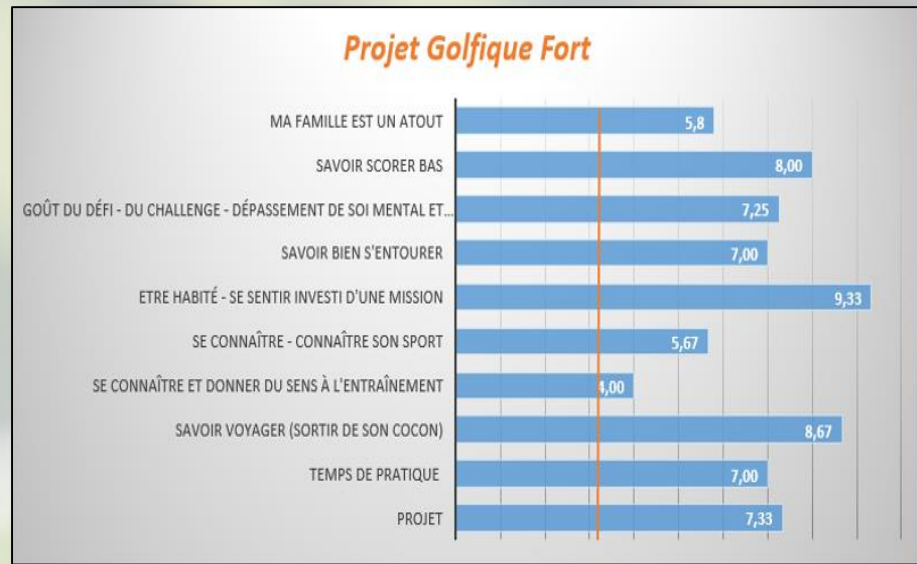
Une approche professionnelle de l'entraînement

- **Expertise globale** et caractérisation des joueurs pour un **entraînement parfaitement individualisé**
- Préparation des joueurs et entraîneurs aux contraintes du golf professionnel
- **Optimisation du temps d'entraînement** et de compétition (unité de lieu)
- Suivi et accompagnement des joueurs cibles en structure et hors structure.



Haut Niveau

Caractérisation, orientation et suivi des critères performance





Formation

Développement d'une politique de formation continue dédiée aux entraîneurs du réseau des acteurs de la performance

- **Golf de haute performance et approche systémique de l'entraînement** (équipement, technique, préparation physique et mentale, connaissance du parcours et stratégie de jeu, nutrition, récupération, etc)
- **Veille sur les innovations en matière d'entraînement** (méthodologie, matériel, recherche)
- **Maîtrise des outils de la performance** et exploitation à des fins d'entraînement (nouvelles technologies, études et analyses de la performance, etc)
- Production de contenus (articles, ouvrages, vidéos, etc..)



Transition amateurs- pro

Faciliter la transition vers le circuit professionnel

- Accompagnement dans la **professionnalisation précoce des joueurs** (pendant leur carrière amateur)
- **Soutiens techniques et encadrement** des meilleurs joueurs
- **Soutien financier** pour une transition facilitée
- **Mise à disposition des meilleures outils technologiques d'aide à l'entraînement** (laboratoires avec plaques de force, analyse biomécanique, caméras haute fréquence, analyse vidéo, etc)
- Aide à l'accession à certains tournois par le biais d'invitations (challenge tour en particulier)

Synthèse

La Fédération Française de Golf affiche clairement ses ambitions en matière de **promotion du sport de très haute performance** et développe des actions pour permettre son émergence, des clubs jusqu'au plus haut niveau mondial chez les professionnels.

La mise en œuvre d'une **stratégie pour la réussite** de nos amateurs (Top 20 mondial) est de notre responsabilité et **ne doit rien au hasard**.

Les **investissements** dédiés à leur accompagnement (infrastructures, centres d'analyse de très haut niveau et collaboration avec des experts reconnus mondialement) sont les **garants de ce succès** et créent les conditions propices à **une présence pérenne de nos meilleurs joueurs professionnels dans le top 20 mondial**.